

۱	معرفی محصول
۱	مشخصات محصول
۲	سیستم کنترل
۲	پارامترهای محصول
۳	صفحه کنترل
۴	مراحل استفاده
۸	نکات مهم
۱۰	کدهای خطا و نکات تعمیری



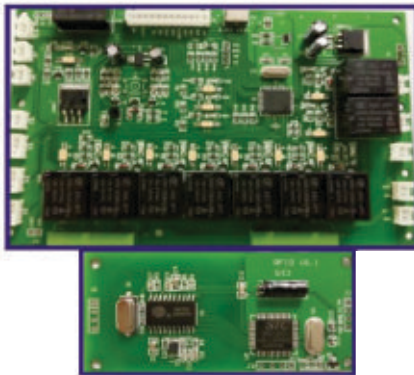
دستگاههای جدید کاور کفش Green نتیجه بازخورد مشتریان، تولید، تجربه و رفع نواقص دستگاههای تولیدی قبلی میباشد که تحت مدل های SK-CM / CL تولید گردیده است. این دستگاههای کاور کفش کاملاً هوشمند بوده و بازدهی عملکرد آنها در مقابل استفاده کامل از کاورهای کفش داخل خشاب ۱۰۰٪ میباشد. که در نوع خود بینظیر است، همچنین سرعت بالای لود کاور، جلوگیری از عدم گیر کردن پا داخل دستگاه و ایمنی بالا، ایراد یابی و رفع ایراد خودکار از دیگر مزایای منحصر به فرد این دستگاه میباشد.

## مشخصات محصول

- ◆ تعویض سریع و آسان جعبه حاوی کاور کفش (خشاب کاور) دستگاه در عرض ۵ ثانیه
- ◆ آماده سازی و لود کاور در ۳ ثانیه
- ◆ استفاده از ۱۰۰٪ کلیه کاورهای داخل خشاب
- ◆ سیستم جدید مدرن و پیشرفته دستگاه جهت ایرادیابی خودکار اعلام آن و رفع ایراد
- ◆ دارای ظرفیت بالای کاور کفش (۱۰۰/۲۰۰ عدد) و عدم احتیاج به بارگزاری متوالی دستگاه
- ◆ کنترل پنل تنظیمات دستگاه
- ◆ دارای سنسور تشخیص خطا (مانند سنسور نبودن کاور، سنسور خرابی کاور)

برد الکترونیک دستگاه شامل صفحه اصلی برد ، برد صفحه نمایش میباشد که با آخرین تکنولوژی تراشه و نرم افزار ها طراحی و ساخته شده است که عملکرد بدون نقص را به ارمغان میآورد.

همچنین این دستگاه مجهز به سیستم خطایابی اتوماتیک در قطعه معیوب و همچنین بر طرف کردن خطای خودکار میباشد.



### پارامترهای محصول

SK-CM	SK-CL	مدل
L63 * W31 * H75CM	L63 * W31 * H101CM	ابعاد دستگاه
18KG	20KG	وزن خالص
3 sec / piece	3 sec / piece	سرعت عملکرد
AC220V/110V,50/60HZ,75W		ولتاژ ورودی
DC12V , 6A		ولتاژ داخلی
100pcs/box	200pcs/box	حداکثر ظرفیت کاور PE معمولی
80pcs/box	160pcs/box	حداکثر قیمت کاور CPE ضخیم
50pcs/box	100pcs/box	حداکثر ظرفیت کاور non-woven پارچه ای



**A** دکمه روشن/خاموش

**B** دکمه تنظیمات

**C** چراغ فعال بودن دستگاه

**D** چراغ حالت آماده به کار

**E** چراغ هشدار

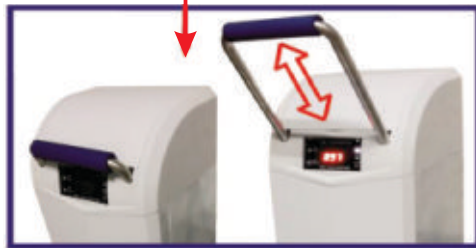
**F** صفحه نمایش

۱. بعد از روشن شدن دستگاه دکمه سفید رنگ (C) روشن می‌گردد.
۲. اگر دستگاه کاور کفش موفق به بیرون آوردن کاور بصورت نرمال نگردد یا دستگاه error دهد چراغ نمایشگر (E) روشن می‌گردد.
۳. صفحه نمایشگر (F) جهت نمایش تعداد کاور باقیمانده داخل دستگاه و همچنین نمایش پیغام های دستگاه کاربرد دارد.

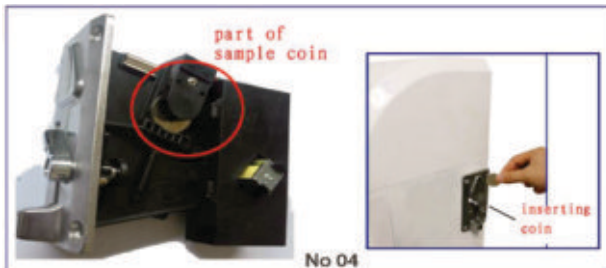
مشتری میتواند دستگیره آپشن حفظ تعادل در بعضی مدلها و سیستم کارکرد با سکه را (جهت اضافه شدن به محصول مورد نظر خود به شرکت دهد) حال اول بایستی مشخص شود که دستگاه کاور کفش شما به کدام یک از سیستم های فوق مجهز است در صورتی که دستگاه مذکور مجهز به این سیستم ها بود راهنمای زیر مطالعه گردد در صورت عدم امکان تجهیز به آپشن های فوق به مرحله ۳ مراجعه گردد.

اگر دستگاه شما فقط دارای آپشن دستگیره و سکه هست به مرحله ۱ و ۲ توجه فرمایید. مرحله ۱) درب جعبه دستگاه را باز کرده و دستگاه را بیرون بیاورید در بالای دستگاه کاور کفش دستگیره تلسکوپی قرار دارد، دستگیره را گرفته و آنرا به آرامی به بیرون بکشید هنگامی که دسته در حین بیرون کشیدن متوقف شد دسته را رها کنید در این حالت دستگیره در جای خود ثابت شده است.

دستگیره حفظ تعادل بصورت تلسکوپی است.



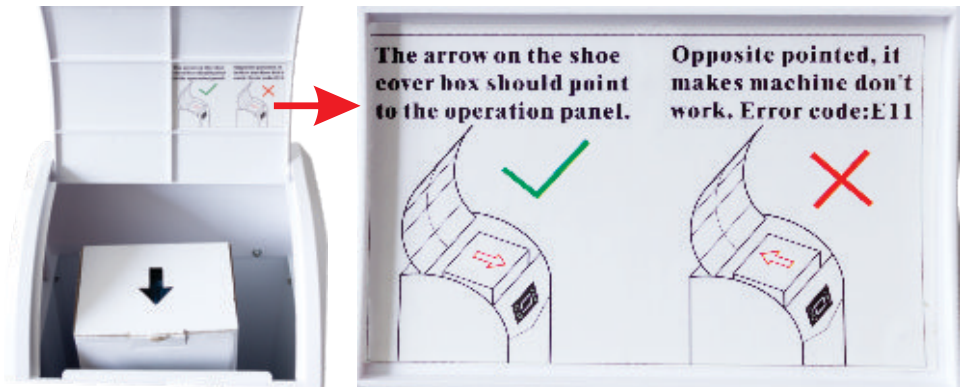
مرحله ۲) اگر دستگاه کاور کفش شما مجهز به سیستم سکه ای میباشد این سیستم در قسمت راست دستگاه نصب میگردد. در این نوع سیستم دستگاهی به نام Coin selector (تشخیص دهنده سکه) قرار دارد جهت تنظیم این سیستم شما سکه مورد نظر خود را انتخاب و در قسمت مربوطه قرار دهید دستگاه سکه فوق را در حافظه خود ثبت مینماید و در سری های پس از انداختن سکه کار مینماید.



مرحله ۳) درب خشاب کاورهای کفش مخصوص دستگاه واکس زنی را باز کنید و زنه پلاستیکی را بر روی خشاب کاور کفش قرار دهید و درب خشاب را ببندید.



مرحله ۴) درب دستگاه کاور کفش را باز کنید و خشاب را درون دستگاه قرار دهید.



مرحله ۵). بعد از آماده سازی دستگاه از روی پنل کنترل با فشردن دکمه ON/OFF دستگاه روشن میشود و چراغ سفید و سبز رنگ روشن میشود. دستگاه یک عدد کاور را برای استفاده آماده میکند و چراغ سبز روی پنل خاموش میشود و چراغ LED در حفره قرارگیری پا روشن میشود.



مرحله ۶). دستگاه کاور کفش هیچ نقطه کوری ندارد زیرا در حفره قرارگیری کفش ۴ جفت چشم الکترونیکی دارد. که نشان دهنده ایمنی دستگاه عملکرد صحیح دستگاه است.

مرحله ۷). وقتی کاور بر حفره ی جایگاه پا قرار میگیرد چراغ LED داخل آن به منظور آماده شدن دستگاه برای کاور کردن کفش روشن میشود. در این صورت کاربر پای خود را درون حفره قرار می دهد و بعد از خاموش شدن لامپ LED میتواند پای کاور شده را از دستگاه خارج کند.



مرحله ۷). هنگامی که کاربر کفش خود را کاور کرده و از دستگاه خارج نموده دستگاه کاور بعدی را آماده میکند تا زمانی که کلیه کاورهای موجود در دستگاه تمام شود و صفحه نمایشگر عدد ۰۰۰ را نشان دهد در این حالت میتوان مرحله ۳ را انجام دهید و خشاب کاور جدید را داخل دستگاه قرار دهید و دکمه SET را فشار دهید تا نمایشگر اعداد دستگاه ریست شود.

۱- دکمه Set یا Seting را برای چند ثانیه نگه دارید و بعد از آن دکمه ON/OFF را فشار دهید در این صورت میتوانید عدد نمایش داده شده روی نمایشگر را تغییر دهید  
“۲۰۰“ “۱۶۰“ “۱۰۰“ “۵۰“  
۱۰۰- XL ظرفیت کاور کفش ( بر حسب نوع کاور):

PE ۱۰۰ pcs, cpe ۸۰ pcs, Non-woven ۵۰ pcs

۲۰۰- XL ظرفیت کاور کفش ( بر حسب نوع کاور):

PE ۲۰۰ pcs, cpe ۱۶۰ pcs, Non-woven ۱۰۰ pcs

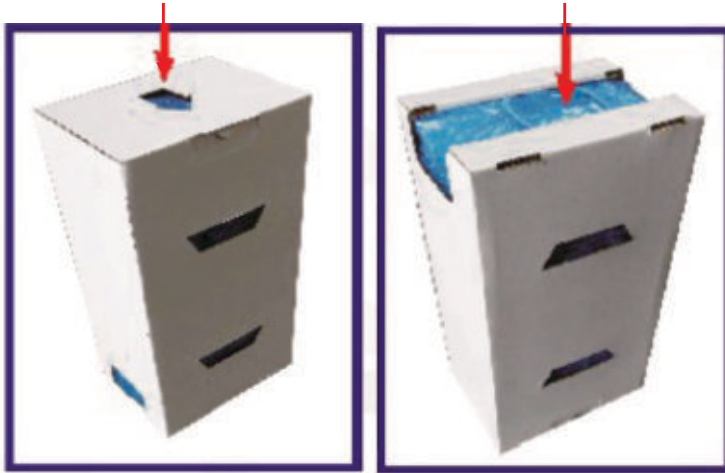




داخل دستگاه کاور کفش هماهنگ با خشاب طراحی شده که به راحتی کاور را از خشاب بیرون میکشد و احتمال خرابی کاور وجود ندارد.  
توجه: برای دستگاه های XL-100 و XL-200 از کاور مخصوص دستگاه استفاده شود چون کاورهای متفرقه باعث خراب شدن دستگاه میشود.  
در تصویر زیر نحوه قرار دادن خشاب کاور کفش درون دستگاه را نشان میدهد.

خشاب های دستگاه دارای علامت راهنما میباشد.

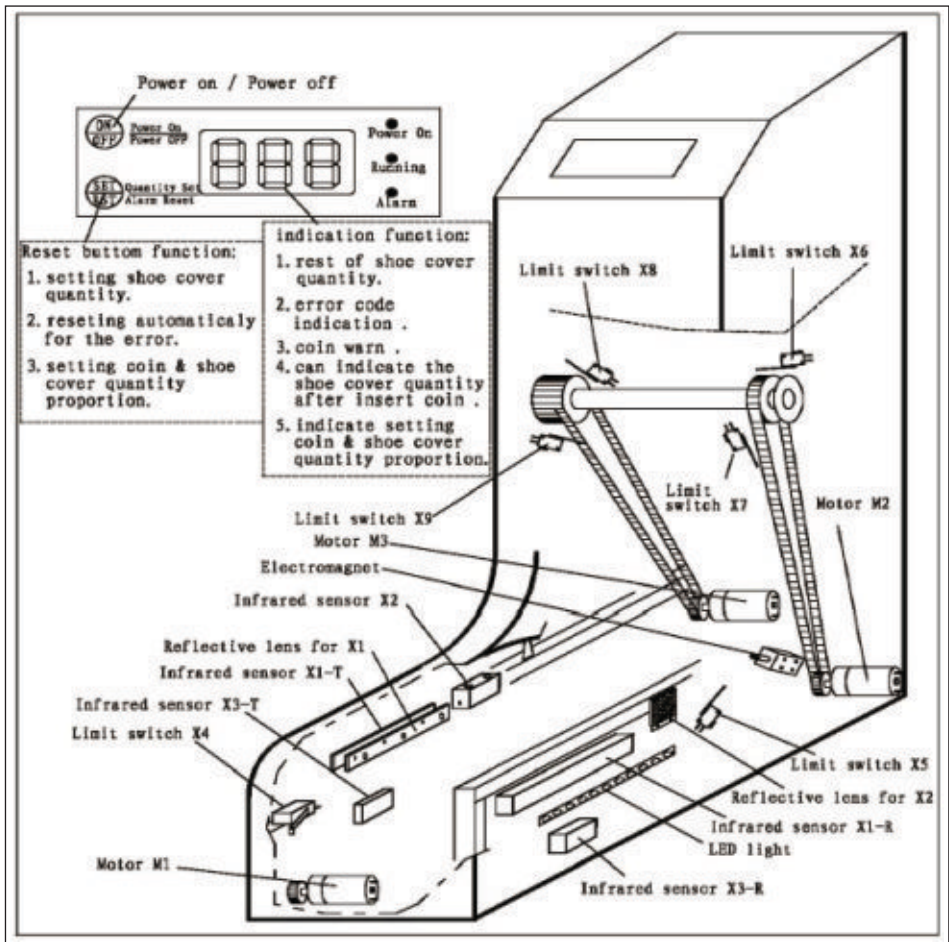
کاور کفش از قسمت کناری کارتن خشاب خارج میشود.



توجه:

۱) هر کدام از کاورهای کفش داخل جعبه (خشاب) آزاد هستند و ممکن است بر اثر نیروی خارجی از جای خود حرکت کنند و هنگام استفاده در دستگاه به راحتی باز نشوند بنابراین در حفظ و نگهداری و محل قرار گرفتن دستگاه کاور کفش دقت کنید.  
۲) اگر کاور داخل دستگاه افتاد و یا کامل باز نشد جهت برطرف کردن مشکل کاور را به آرامی از درون دستگاه خارج کنید تا دستگاه با مشکل مواجه نشود.

همه دستگاه های کاور کفش قبل از خروج از کارخانه مورد آزمایش قرار میگیرد تا از کیفیت و سالمی دستگاه اطمینان حاصل کنند. چنانچه در دوران مصرف دستگاه مشکلی بوجود آمد کاربران با توجه به شکل زیر میتوانند مشکل را رفع کنند.



کد خطای E۰۱: این خطا نشان دهنده وجود اشکال در سنسور X۱ است، برای مشاهده محل قرارگیری سنسور X۱ به صفحه ۹ مراجعه فرمایید، ممکن است این ایراد بدین منظور رخ داده است که ۱) مانعی جلوی سنسور Infrared و در سوراخ قرارگیری پا وجود دارد در این حالت دستگاه از حرکت باز می ایستد و پیغام E۰۱ را نشان میدهد در این صورت آن مانع را از جلوی سنسورها بردارید. ۲) قسمت روشن سبز رنگ سنسور X۱-T را مشاهده کنید در صورتی که روشن نیست مشخص است که به برق متصل نیست و ممکن است سنسور آسیب دیده باشد یا سیمش قطع شده باشد و سنسور قرمز رنگ X۱-R اینفرات را بررسی نمایید که چیزی جلوی آن را نگرفته باشد. در غیر این صورت چراغ قرمز رنگ روشن میشود و هنگامی که مانع برداشته شود چراغ خاموش میگردد و در صورتی که ایراد از هیچکدام از موارد ذکر شده نبود ممکن است ایراد از سنسور X۱ اینفرات باشد که ممکن است آسیب دیده باشد یا سیم آن قطع شده باشد.

کد خطای E۰۲: این خطا نشان دهنده وجود اشکال در سنسور X۲ است. یعنی دستگاه در برداشتن و باز کردن کاور جهت استفاده موفق نبوده است. در این حالت دکمه SET/RST را فشار دهید یا دستگاه را خاموش روشن کنید اینکار باعث میشود ارور برطرف شود و دستگاه یک کاور جدید را از خشاب برداشته و آماده میکند اگر دستگاه با موفقیت کاور را بیرون کشید و باز کرد ولی باز هم ارور E۰۲ ظاهر شد این ارور نشان دهنده این نکته میباشد که سنسور X۲ بصورت صحیح کار نمیکند در این سنسور چراغی با رنگ قرمز وجود دارد هنگامی که مابین سنسور اینفرات X۲ و لنز روبروی آن مانعی وجود داشته باشد این سنسور روشن میشود. و اگر مانعی وجود نداشته باشد رنگ سنسور سبز رنگ میباشد در صورتی که علت هیچ یک از موارد بالا نباشد در این صورت محل سنسور X۲ را بررسی فرمایید که جابجا نشده باشد و یا لنز انعکاسی روبروی آن خاک گرفته نباشد.

کد خطای E۰۳: این خطا مربوط به سنسور مربوط به بخش پایین رفتن پا و سنسور X۳ میباشد جهت رفع این خطا در این حالت دکمه SET/RST را فشار داده یا دستگاه را روشن و خاموش خاموش نمایید در این صورت ارور برطرف میشود و اگر ارور برطرف نشد و E۰۳ دوباره ظاهر شد این ارور نشان دهنده این است که سنسور X۳ بصورت صحیح کار نمیکند و مانعی بین سنسور اینفرات X۳-R و سنسور اینفرات X۳-R وجود دارد سنسور X۳-T همواره در حالت عادی روشن میباشد ولی سنسور X۳-R صرفا هنگامی روشن میگردد که مانعی بر سر راه دو سنسور X۳-T و R۰X۳ وجود داشته باشد در غیر اینصورت سنسور X۳ را بررسی فرمایید که آسیب ندیده و سیم آن قطع نشده باشد.

کد خطای E۰۴: این خطای باز شدن سوئیچ X۴ می باشد (جهت مشاهده محل قرارگیری سنسور X۴ لطفا به صفحه ۱۰ مراجعه بفرمایید) این بدین معنا می باشد قلاب باز شونده کاور از سوئیچ X۴ جدا نگردد یا قلاب باز شونده کاور سوئیچ X۴ جدا نگردد یا حرکت از دستگاه از حرکت باز میماند. در این حالت بایستی دکمه SET/RST را فشار دهید اگر باز خطای E۰۴ ظاهر شد لازم است سه قسمت را کنترل نمایید: ۱) بررسی سوئیچ X۴ که آیا آسیب دیده است یا نه ۲) کنترل اینکه آیا ورق فلزی سوئیچ X۴ افتاده است در این صورت آنرا در محل خود قرار دهید. ۳) سیم متصل به سوئیچ شده قطع شده یا صدمه دیده است.

کد خطای E۰۵: این خطای باز شدن سوئیچ X۵ می باشد (جهت مشاهده محل قرارگیری سنسور X۵ لطفا به صفحه ۱۰ مراجعه بفرمایید) این بدین معنا می باشد قلاب باز میماند. در این حالت بایستی دکمه SET/RST را فشار دهید اگر باز خطای E۰۴ ظاهر شد لازم است سه قسمت را کنترل نمایید: ۱) بررسی سوئیچ X۵ که آیا آسیب دیده است یا نه ۲) کنترل اینکه آیا ورق فلزی سوئیچ X۵ افتاده است در این صورت آنرا در محل خود قرار دهید. ۳) سیم متصل به سوئیچ قطع شده یا صدمه دیده است.

کد خطای E۰۶: این خطا مخصوص محدودیت سوئیچ X۶ می باشد این بدین معناست که سوئیچ X۶ هنگام بالا آمدن گیره فشرده نگردیده است. یا سوئیچ X۶ هنگام چرخیدن گیره به سمت پایین از حالت فشرده خارج نگردیده است. در این حالت دستگاه از حرکت باز میماند، در این صورت بایستی دکمه SET/RST را فشار دهید اگر باز خطای E۰۶ ظاهر شد لازم است سه قسمت را کنترل نمایید. ۱) بررسی سوئیچ X۶ که آیا آسیب دیده است یا نه ۲) چک کردن اینکه آیا ورق فلزی سوئیچ X۶ افتاده است در این صورت آنرا جایگزین نمایید ۳) سیم متصل به سوئیچ قطع کننده یا صدمه دیده است. توجه: هنگامی که ارور از موتور M۲ باشد ممکن است این خطا رخ داده باشد. کد خطای E۰۷: این خطا مخصوص محدودیت در سوئیچ X۷ می باشد این به این معناست که سوئیچ X۷ هنگام پایین آمدن گیره فشرده نگردیده است یا سوئیچ X۷ هنگام چرخیدن گیره به سمت بالا از حالت فشرده خارج نگردیده است. در این حالت دستگاه از حرکت می ایستد، در این صورت بایستی دکمه SET/RST را فشار دهید اگر باز خطای E۰۷ ظاهر شد لازم است سه قسمت را کنترل نمایید: ۱) بررسی سوئیچ X۷ که آیا آسیب دیده است یا نه ۲) چک کردن اینکه آیا ورق فلزی سوئیچ X۷ افتاده است در این صورت آنرا در محل خود قرار دهید. ۳) سیم متصل به سوئیچ قطع شده یا صدمه دیده است. توجه: هنگامی که ارور از موتور M۲ باشد ممکن است این خطا رخ داده باشد.

کد خطای E۰۸: این خطا دلیل باز شدن سوئیچ X۸ می باشد این بدین معناست که سوئیچ X۸ هنگام باز شدن گیره فشرده نگردیده است یا سوئیچ X۸ هنگام بسته شدن گیره از حالت فشرده خارج نگردیده است. در این حالت دستگاه از حرکت باز میماند در این صورت بایستی دکمه SET/RST را فشار دهید اگر باز خطای E۰۸ ظاهر شد لازم است سه قسمت را کنترل نمایید: ۱) بررسی سوئیچ X۸ که آیا آسیب دیده است یا نه. ۲) کنترل اینکه آیا ورق فلزی سوئیچ X۸ افتاده است در این صورت آنرا در محل خود قرار دهید. ۳) سیم متصل به سوئیچ قطع شده یا صدمه دیده است.

توجه: هنگامی که ارور از موتور M۳ باشد ممکن است این خطا رخ داده است.

کد خطای E۰۹: این خطای بسته شدن سوئیچ X۹ می باشد این به این معناست که سوئیچ X۹ هنگام بسته شدن گیره فشرده نگردیده است یا سوئیچ X۹ هنگام باز شدن گیره از حالت فشرده خارج نگردیده است. در این صورت دستگاه از حرکت باز میماند، در این حالت بایستی دکمه SET/RST را فشار دهید اگر باز خطای E۰۹ ظاهر شد لازم است سه قسمت را کنترل نمایید: ۱) بررسی سوئیچ X۹ که آیا آسیب دیده است یا نه. ۲) کنترل اینکه آیا ورق فلزی سوئیچ X۹ افتاده است. در این صورت آنرا در محل خود قرار دهید. ۳) سیم متصل به سوئیچ قطع شده یا صدمه دیده است.

توجه: هنگامی که ایراد در چرخش موتور باشد ممکن است این خطا رخ داده باشد.

کد خطای E۱۰: این خطا در مواقعی رخ میدهد که الکترومگنت (Electromagnet) با مشکل مواجهه گردد در این حالت قلاب روی این قطعه نمیتواند آزاد گردد بنابراین قلاب کاور کفش نمیتواند بسته گردد. برای حل این مسئله سیم متصل به الکترومگنت را چک نمایید یا شکستگی آن را کنترل نمایید.

کد خطای E۱۱: این خطا زمانی رخ میدهد که از کاور کفش غیر استاندارد استفاده گردد و یا جهت جایگذاری کاورهای کفش صحیح نباشد. در این حالت دو حالت را کنترل نمایید: ۱) جهت فلش روی خشاب کاورهای کفش را در جهت درستی انتخاب نموده اید. ۲) از کاورهای استاندارد مخصوص دستگاه استفاده نموده اید.